

РЕСПУБЛИКА МОРДОВИЯ

АДМИНИСТРАЦИЯ АРДАТОВСКОГО МУНИЦИПАЛЬНОГО РАЙОНА

ПОСТАНОВЛЕНИЕ

«13» сентября 2024 г.

г. Ардатов

№ 988

Об установлении публичного сервитута
для использования земель и земельных участков в целях эксплуатации
линейного объекта системы газоснабжения местного значения
«газопровод низкого давления с.Безводное Ардатовского района д57х3-415м
д40х4-320 п.м.»

В соответствии главой V.7 Земельного кодекса Российской Федерации от 25 октября 2001 года №136-ФЗ, Федеральными законами от 03 августа 2018 года №342-ФЗ «О внесении изменений в Градостроительный кодекс Российской Федерации и отдельные законодательные акты Российской Федерации», от 06 октября 2003 года №131-ФЗ «Об общих принципах организации местного самоуправления в Российской Федерации», от 25 октября 2001 года №137-ФЗ «О введении в действие Земельного кодекса Российской Федерации», от 31 марта 1999 года № 69-ФЗ «О газоснабжении в Российской Федерации», руководствуясь Уставом Ардатовского муниципального района Республики Мордовия, на основании ходатайства общества с ограниченной ответственностью «ИНВЕСТ-ТРЕЙДХАУС»

ПОСТАНОВЛЯЕТ:

1. Установить публичный сервитут на срок 49 лет для использования земель и земельных участков в целях эксплуатации линейного объекта системы газоснабжения местного значения «газопровод низкого давления с.Безводное Ардатовского района д57х3-415м д40х4-320 п.м.» (далее соответственно - публичный сервитут, инженерное сооружение), по перечню и в границах согласно приложениям №1 и №2; следующие сроки и график ремонтно-эксплуатационных работ по обслуживанию инженерного сооружения (при необходимости): ежегодно с 1 января по 31 декабря.

2. ООО «ИНВЕСТ-ТРЕЙДХАУС» руководствоваться постановлением Правительства РФ от 20 ноября 2000 года №878 «Об утверждении Правил охраны газораспределительных сетей».

3. Публичный сервитут считается установленным со дня внесения сведений о нем в Единый государственный реестр недвижимости.

4. Установить ограничения в использовании земельных участков, в отношении которых установлен публичный сервитут, в соответствии с Постановлением Правительства Российской Федерации «Об утверждении правил охраны газораспределительных сетей» от 20 ноября 2000 г. №878.

5. ООО «ИНВЕСТ-ТРЕЙДХАУС» привести земельные участки, указанные в приложении, в состояние, пригодное для их использования в соответствии с видом разрешенного использования, снести инженерное сооружение, размещенное на основании публичного сервитута, в срок, предусмотренный пунктом 8 статьи 39.50 Земельного кодекса Российской Федерации.

6. Начальнику отдела по управлению муниципальным имуществом и земельным отношениям администрации Ардатовского муниципального района Республики Мордовия Бутузову Д.Г. в течение 5 рабочих дней со дня принятия решения об установлении публичного сервитута осуществить мероприятия, в соответствии с пунктом 7 статьи 39.43 Земельного кодекса Российской Федерации.

Глава Ардатовского
муниципального района



А.Н.Антипов

Приложение №1
к постановлению администрации Ардатов-
ского муниципального района Республики
Мордовия
от «13 сентября» 2024 г. № 988

Перечень
земель и земельных участков, в отношении которых устанавливается
публичный сервитут и его границы

Кадастровый номер земельного участка	Адрес или иное описание местоположения земельного участка
13:01:0305002	Республика Мордовия, Ардатовский район, с. Безводное
13:01:0305002:162	Республика Мордовия, Ардатовский район, с. Безводное

Приложение №2
к постановлению администрации
Ардатовского муниципального района
Республики Мордовия
от «13 сентября» 2024 г. № 988



ОПИСАНИЕ МЕСТОПОЛОЖЕНИЯ ГРАНИЦ

Публичный сервитут для использования земель и земельных участков в целях эксплуатации линейного объекта системы газоснабжения местного значения «газопровод низкого давления с.Безводное Ардатовского района д57х3-415м д40х4-320 п.м.»

(наименование объекта, местоположение границ которого описано)

Сведения об объекте

№ п/п	Характеристики объекта	Описание характеристик
1	2	3
1	Местоположение объекта	Республика Мордовия, р-н Ардатовский, с. Безводное
2	Площадь объекта ± величина погрешности определения площади ($P \pm \Delta P$)	3904±22 кв.м
3	Иные характеристики объекта	публичный сервитут в отношении земель и земельных участков в целях эксплуатации линейного объекта системы газоснабжения местного значения «газопровод низкого давления с.Безводное Ардатовского района д57х3-415м д40х4-320 п.м.» сроком на 49 лет в пользу ООО "ИНВЕСТ-ТРЕЙДХАУС" (ИНН: 7716799274, ОГРН: 1157746640270)

ОПИСАНИЕ МЕСТОПОЛОЖЕНИЯ ГРАНИЦ

Публичный сервитут для использования земель и земельных участков в целях эксплуатации линейного объекта системы газоснабжения местного значения «газопровод низкого давления с.Безводное Ардатовского района д57х3-415м д40х4-320 п.м.»

(наименование объекта, местоположение границ которого описано)

Сведения о местоположении границ объекта

1. Система координат МСК-13, зона 1

2. Сведения о характерных точках границ объекта

Обозначение характерных точек границ	Координаты, м		Метод определения координат характерной точки	Средняя квадратическая погрешность положения характерной точки (M _t), м	Описание обозначения точки на местности (при наличии)
	X	Y			
1	2	3	4	5	6
1	455947,49	1348109,91	Метод спутниковых геодезических измерений (определений)	0,10	—
2	456135,99	1348236,59	Метод спутниковых геодезических измерений (определений)	0,10	—
3	456173,51	1348260,99	Метод спутниковых геодезических измерений (определений)	0,10	—
4	456178,81	1348251,83	Метод спутниковых геодезических измерений (определений)	0,10	—
5	456205,37	1348268,66	Метод спутниковых геодезических измерений (определений)	0,10	—
6	456203,23	1348272,04	Метод спутниковых геодезических измерений (определений)	0,10	—
7	456180,19	1348257,43	Метод спутниковых геодезических измерений (определений)	0,10	—
8	456174,85	1348266,63	Метод спутниковых геодезических измерений (определений)	0,10	—
9	456135,51	1348241,05	Метод спутниковых геодезических измерений (определений)	0,10	—
10	456119,14	1348267,45	Метод спутниковых геодезических измерений (определений)	0,10	—
11	456122,93	1348269,80	Метод спутниковых геодезических измерений (определений)	0,10	—
12	456120,81	1348273,20	Метод спутниковых геодезических измерений (определений)	0,10	—
13	455979,08	1348184,38	Метод спутниковых геодезических измерений (определений)	0,10	—
14	455981,20	1348181,00	Метод спутниковых геодезических измерений (определений)	0,10	—
15	456115,75	1348265,34	Метод спутниковых геодезических измерений (определений)	0,10	—
16	456132,18	1348238,85	Метод спутниковых геодезических измерений (определений)	0,10	—
17	455945,25	1348113,23	Метод спутниковых геодезических измерений (определений)	0,10	—
1	455947,49	1348109,91	Метод спутниковых геодезических измерений (определений)	0,10	—
18	455826,64	1348365,42	Метод спутниковых геодезических измерений (определений)	0,10	—
19	456001,26	1348475,91	Метод спутниковых геодезических измерений (определений)	0,10	—
20	456002,31	1348474,91	Метод спутниковых геодезических измерений (определений)	0,10	—
21	456004,31	1348476,43	Метод спутниковых геодезических измерений (определений)	0,10	—

ОПИСАНИЕ МЕСТОПОЛОЖЕНИЯ ГРАНИЦ

Публичный сервитут для использования земель и земельных участков в целях эксплуатации линейного объекта системы газоснабжения местного значения «газопровод низкого давления с.Безводное Ардатовского района д57х3-415м д40х4-320 п.м.»

(наименование объекта, местоположение границ которого описано)

Сведения о местоположении границ объекта

1	2	3	4	5	6
22	456003,62	1348477,33	Метод спутниковых геодезических измерений (определений)	0,10	—
23	456004,84	1348478,02	Метод спутниковых геодезических измерений (определений)	0,10	—
24	456010,77	1348482,10	Метод спутниковых геодезических измерений (определений)	0,10	—
25	456010,47	1348482,72	Метод спутниковых геодезических измерений (определений)	0,10	—
26	456069,76	1348518,73	Метод спутниковых геодезических измерений (определений)	0,10	—
27	456068,36	1348520,91	Метод спутниковых геодезических измерений (определений)	0,10	—
28	456113,77	1348550,51	Метод спутниковых геодезических измерений (определений)	0,10	—
29	456173,20	1348587,56	Метод спутниковых геодезических измерений (определений)	0,10	—
30	456171,08	1348590,96	Метод спутниковых геодезических измерений (определений)	0,10	—
31	456111,61	1348553,89	Метод спутниковых геодезических измерений (определений)	0,10	—
32	456062,84	1348522,09	Метод спутниковых геодезических измерений (определений)	0,10	—
33	456064,18	1348520,01	Метод спутниковых геодезических измерений (определений)	0,10	—
34	456005,29	1348484,24	Метод спутниковых геодезических измерений (определений)	0,10	—
35	456005,65	1348483,50	Метод спутниковых геодезических измерений (определений)	0,10	—
36	456001,15	1348480,53	Метод спутниковых геодезических измерений (определений)	0,10	—
37	455998,16	1348478,84	Метод спутниковых геодезических измерений (определений)	0,10	—
38	455937,22	1348440,09	Метод спутниковых геодезических измерений (определений)	0,10	—
39	455921,81	1348463,33	Метод спутниковых геодезических измерений (определений)	0,10	—
40	455901,78	1348450,03	Метод спутниковых геодезических измерений (определений)	0,10	—
41	455904,00	1348446,69	Метод спутниковых геодезических измерений (определений)	0,10	—
42	455920,69	1348457,79	Метод спутниковых геодезических измерений (определений)	0,10	—
43	455933,84	1348437,95	Метод спутниковых геодезических измерений (определений)	0,10	—
44	455824,50	1348368,80	Метод спутниковых геодезических измерений (определений)	0,10	—
18	455826,64	1348365,42	Метод спутниковых геодезических измерений (определений)	0,10	—

3. Сведения о характерных точках части (частей) границы объекта

Обозначение характерных точек части границы	Координаты, м		Метод определения координат характерной точки	Средняя квадратическая погрешность положения характерной точки (M _t), м	Описание обозначения точки на местности (при наличии)
	X	Y			
1	2	3	4	5	6
Часть № —					
—	—	—	—	—	—

ОПИСАНИЕ МЕСТОПОЛОЖЕНИЯ ГРАНИЦ

Публичный сервитут для использования земель и земельных участков в целях эксплуатации линейного объекта системы газоснабжения местного значения «газопровод низкого давления с.Безводное Ардатовского района д57х3-415м д40х4-320 п.м.»

(наименование объекта, местоположение границ которого описано)

Сведения о местоположении измененных (уточненных) границ объекта

1. Система координат —

2. Сведения о характерных точках границ объекта

Обозначение характерных точек границ	Существующие координаты, м		Измененные (уточненные) координаты, м		Метод определения координат характерной точки	Средняя квадратическая погрешность положения характерной точки (M _t), м	Описание обозначения точки на местности (при наличии)
	X	Y	X	Y			
1	2	3	4	5	6	7	8
—	—	—	—	—	—	—	—

3. Сведения о характерных точках части (частей) границы объекта

Часть № —

Обозначение характерных точек границ	Существующие координаты, м		Измененные (уточненные) координаты, м		Метод определения координат характерной точки	Средняя квадратическая погрешность положения характерной точки (M _t), м	Описание обозначения точки на местности (при наличии)
	X	Y	X	Y			
1	2	3	4	5	6	7	8
—	—	—	—	—	—	—	—

Схема расположения границ публичного сервитута

Основной лист



Масштаб 1: 3900

Используемые условные знаки и обозначения:



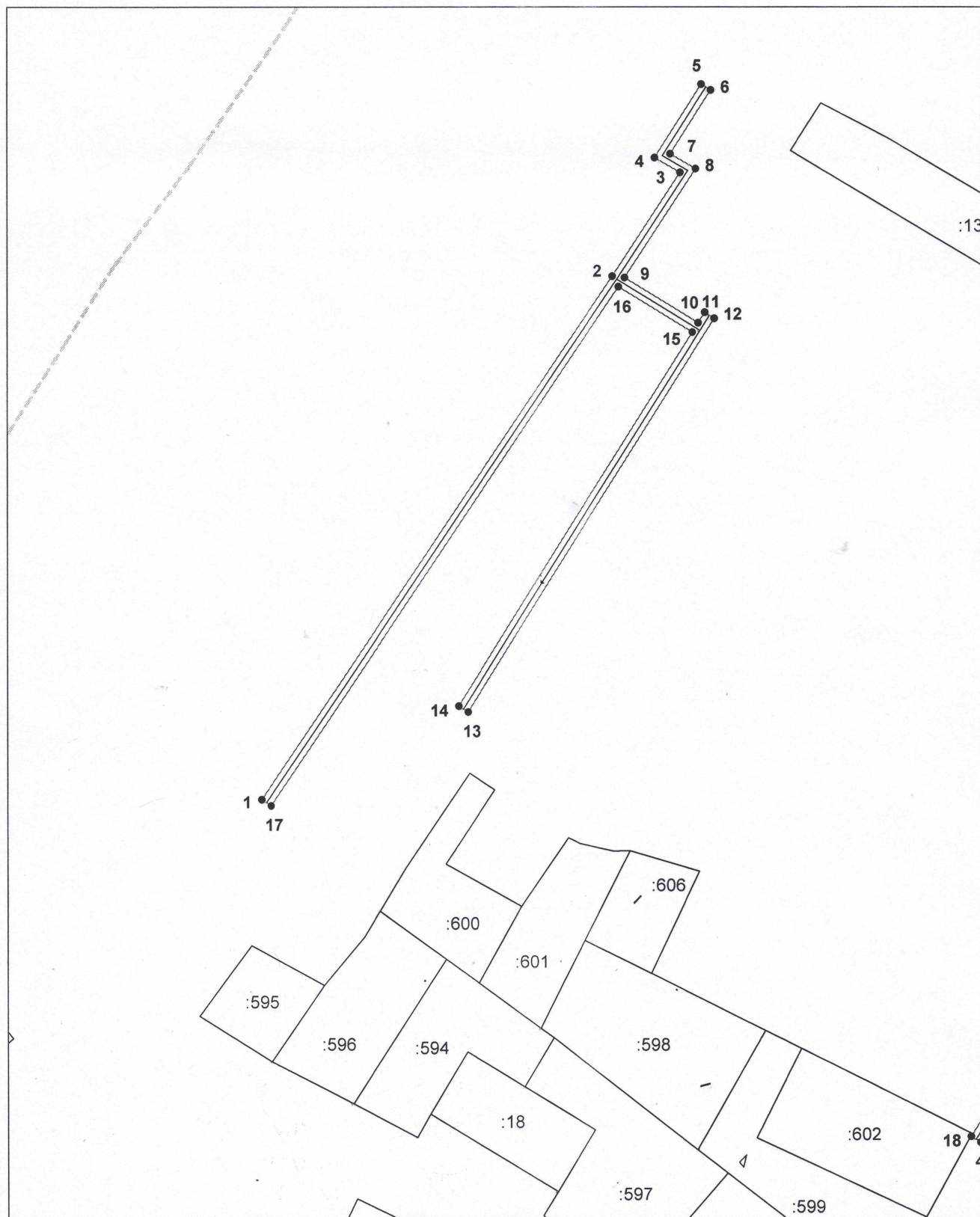
— область выносного листа,

23

— номер выносного листа.

Схема расположения границ публичного сервитута

Выносной лист №1



Масштаб 1:2000

Используемые условные знаки и обозначения приведены на отдельной странице в конце раздела.

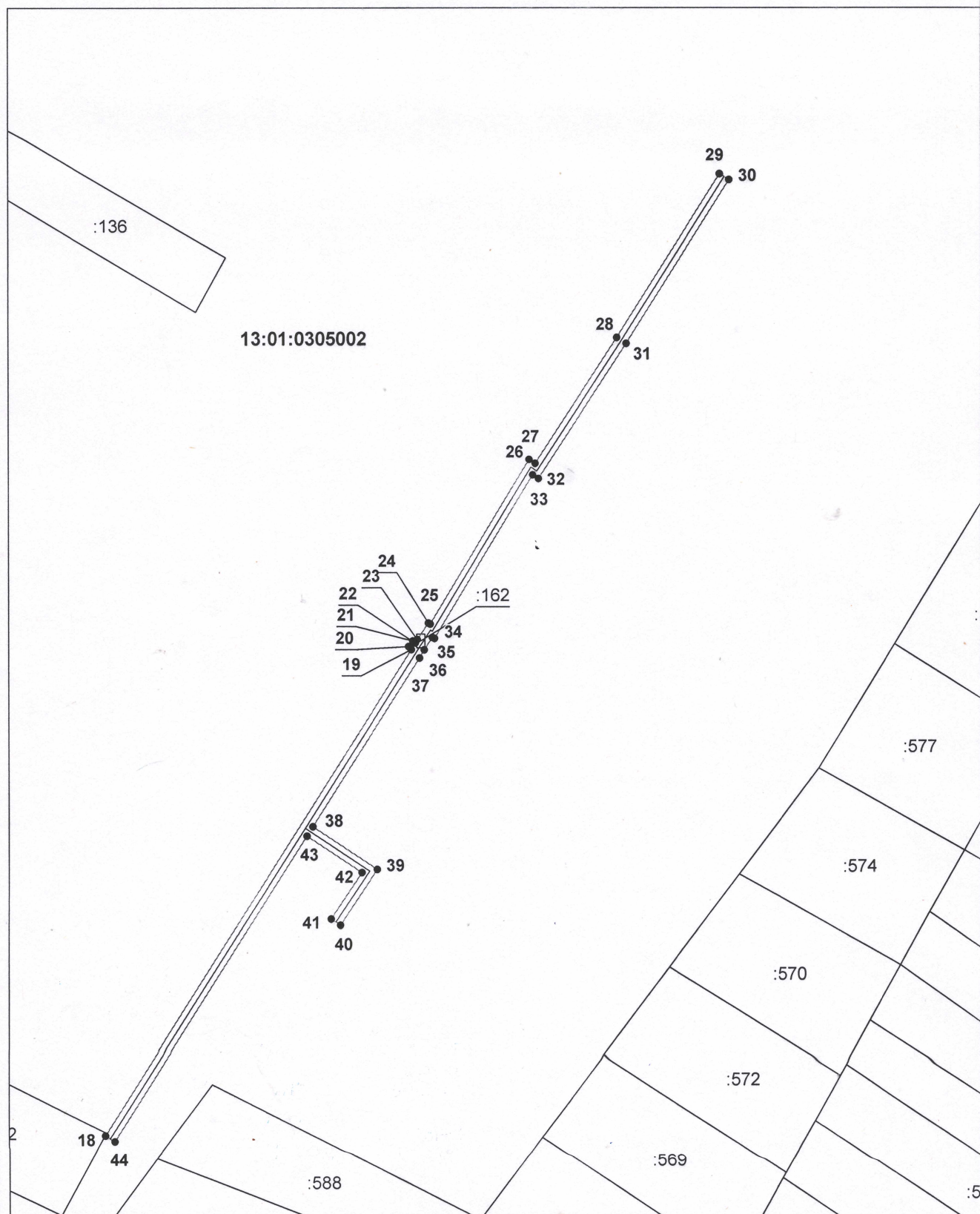
Подпись Петрова М. Г.

Место для отрисовки плана (при наличии) лица, составившего описание местоположения границ объекта



Схема расположения границ публичного сервитута

Выносной лист №2



Масштаб 1:2000

Используемые условные знаки и обозначения приведены на отдельной странице в конце раздела.

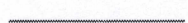






Подпись _____ Петрова М. Г.

Место для _____ (подпись) _____ (наименование) лица, составившего описание местоположения границ объекта



Схема расположения границ публичного сервитута

Используемые условные знаки и обозначения:

-  — граница публичного сервитута,
-  — газопровод,
-  — границы земельных участков,
-  — границы кадастровых кварталов,
-  — установленные границы административно-территориальных образований,
-  — границы населенных пунктов,
-  — характерная точка публичного сервитута.